

Vous êtes en possession du Répétiteur GPS de Nasa Marine. Cet appareil est livré avec :

- **1 câble de 10 m**
- **1 joint**
- **1 domino**
- **1 capot de protection**
- **1 notice en français**

CONFIGURATION DU SYSTÈME

Le Répétiteur GPS est conçu pour être connecté à un GPS disposant d'une sortie NMEA 0183. Il affiche sur son grand écran, les données transmises par votre GPS.

Très importants :

Phrases NMEA impératives, consécutives et dans cet ordre :

RMB, RMC, GSA

INSTALLATION DE L'APPAREIL

Installation du boîtier

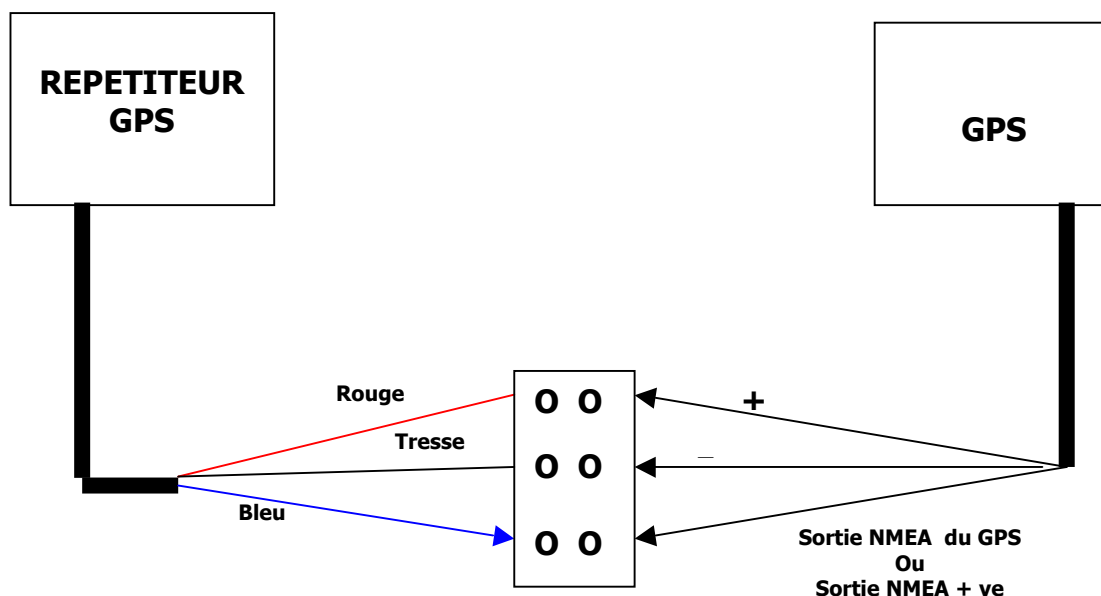
Sélectionnez un emplacement adapté : console, roof ou boîtier Clipper sur un panneau ou une cloison étanche.

L'emplacement doit être plan et la face arrière doit rester sèche en toutes circonstances (l'entrée du câble sur l'arrière assurant la ventilation pour éviter la buée, n'est pas étanche).

Découpez un trou de 87mm de large par 67mm de hauteur dans le panneau ou la cloison étanche. Insérez le joint fourni dans la rainure au dos de l'appareil.

Branchement

Passez le câblage dans le trou que vous venez de réaliser dans le panneau puis connectez les câbles selon le schéma et les explications ci-dessous :



SCHEMA DE CONNEXION AU GPS

- Fil rouge au + de la batterie (alimentation- ajouter un fusible)
- Tresse au - de la batterie
- Fil bleu à la sortie NMEA du GPS

Fixation du boîtier

Dévisser l'écrou-papillon à l'arrière de l'appareil puis retirer l'étrier métallique.

Insérer le répéteur GPS dans le panneau en contrôlant l'étanchéité obtenue par le joint.

Remonter l'étrier puis revisser l'écrou papillon pour fixer votre appareil sur le panneau.

Important: pour éviter qu'une éventuelle goutte de condensation longe le câble et pénètre dans l'appareil, il est fortement conseillé de positionner le câble situé à l'arrière de l'appareil à la verticale, vers le bas.

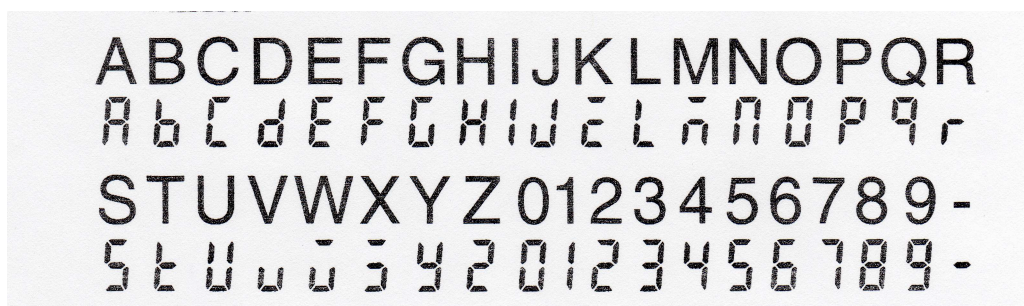
UTILISATION DE L'APPAREIL

1) Première utilisation

Allumez votre GPS. Munissez vous de son manuel d'utilisation et paramétrez le pour que les sorties de données soient au format NMEA V 2.0 (ou ultérieur) à 4800 bauds.

Dès l'allumage, votre répéteur GPS affiche « Clipper GPS » momentanément.

L'alphabet est conforme aux normes ISCS et l'affichage de chaque lettre est le suivant :



Certains GPS n'ont aucune sortie NMEA tant qu'ils ne sont pas calés sur un satellite. Votre Répéteur GPS affiche alors : « no gps signal ». Dès qu'il est calé, le répéteur affichera la position.

2) Les touches

Lumière

Touche LIGHT : appuyez 1 fois pour éclairer l'écran, une 2ème fois pour intensifier l'éclairage, une 3^{ème} fois pour éteindre l'écran.

Position

Touche POSN : en appuyant sur cette touche à n'importe quel moment, vous lirez votre position (latitude et longitude). L'appareil « rafraichit » les données NMEA transmises par le GPS, régulièrement.

Route

Touche STEER : sélectionnez un waypoint sur votre GPS , puis appuyez sur STEER. Le répéteur affiche alors la vitesse fond (SOG), la route, la trace, ainsi que la distance et le cap vers le waypoint. Pressez une seconde fois la touche STEER pour afficher l'écart de route.

Destination

Touche DEST : le répéteur affiche le nom du prochain waypoint programmé et le cap à suivre vers ce point.

Problèmes rencontrés

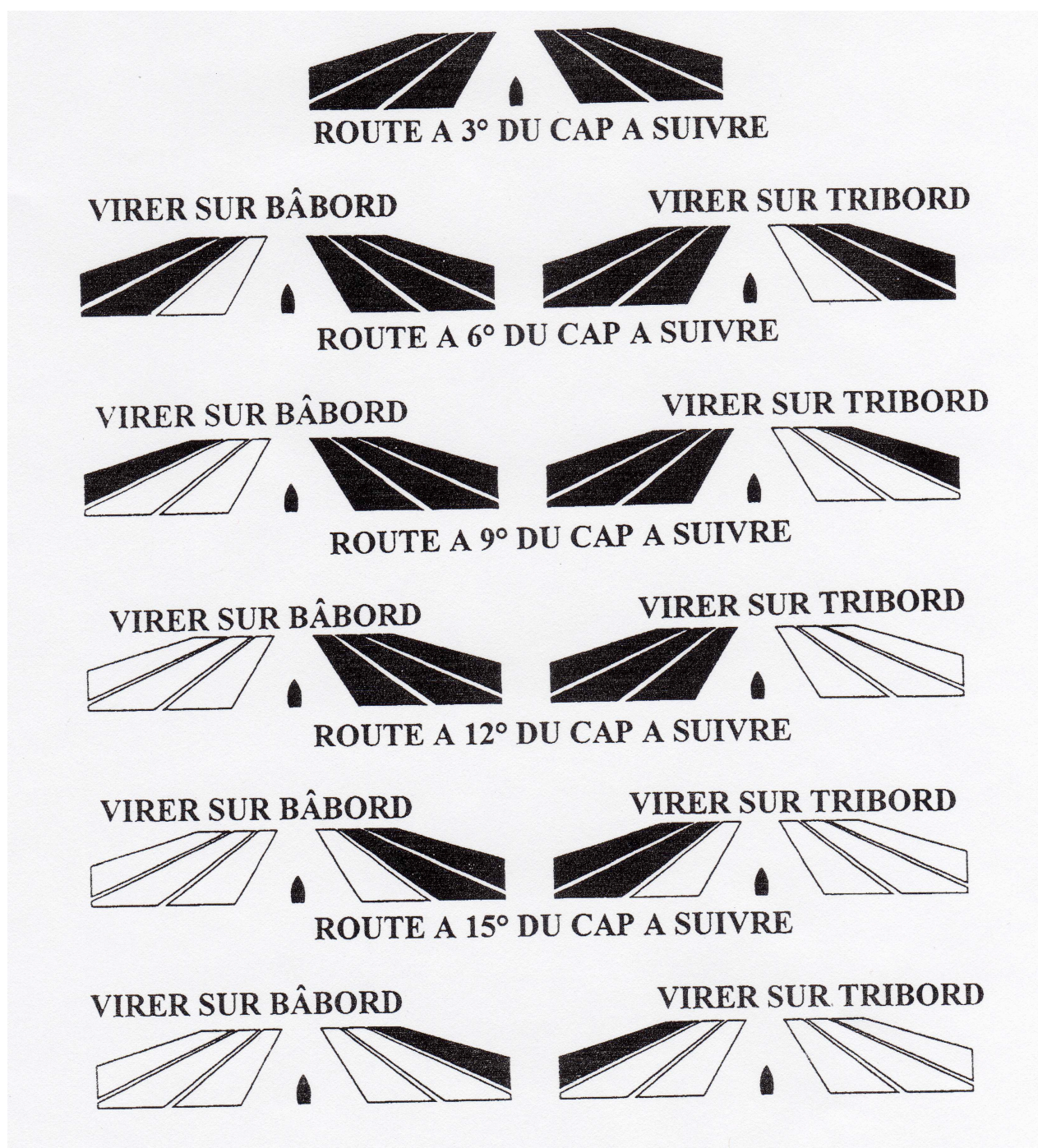
Problèmes	Causes	Remèdes
Le répéteur ne s'allume pas	Le répéteur n'est pas alimenté	Vérifiez l'alimentation 12 volts, le fusible, les connections entre le câble et les appareils. Vérifiez que le câble n'est pas endommagé.
Le répéteur indique : No GPS SIGNAL	Le GPS ne prend pas la position GPS	<ul style="list-style-type: none"> - Vérifiez que le GPS est programmé pour envoyer du NMEA version 2.0 (ou +) en 4800 bauds. - Vérifiez que le GPS est allumé et a pris la position. - Vérifiez les connections.
Le répéteur indique : <ul style="list-style-type: none"> - No GPS DEST ou - No GPS SOG ou - No GPS CTE 	Il n'y a pas de Waypoint sélectionné dans le GPS	Sélectionnez un Waypoint
Le répéteur indique : No GPS POSN	GPS en cours d'acquisition de position	Patientez
Les informations sur le répéteur sont différentes de celles du GPS	<ul style="list-style-type: none"> - Le récepteur n'est pas paramétré en nœuds et miles nautiques - Le récepteur n'a pas mis à jour sa sortie NMEA 	<ul style="list-style-type: none"> - Revoir le paramétrage - Attente de la mise à jour
Les caps à suivre sont différents sur le répéteur	Le récepteur n'est pas réglé pour afficher un cap magnétique	Modifier le réglage du GPS : Pour le cap vrai, réglez le récepteur sur magnétique et la variation magnétique sur 0
Bâbord et tribord sont inversés	Différence de convention utilisée par les 2 appareils. Certains récepteurs affichent la direction vers la waypoint, d'autres vous montrent votre position par rapport au cap à suivre	Mémoriser le type de convention

Utilisation de la piste

L'affichage de la route est disponible à partir des écrans DEST et COG et CTE.

L'affichage vous guide de votre position actuelle vers le waypoint.

Il n'indique pas l'écart de route depuis le départ.



IMPORTANT : A LIRE AVANT D'OUVRIRE VOTRE MATERIEL

Au préalable à toute installation, veuillez lire, jusqu'au bout, les instructions d'installation.

Ne procédez à cette installation que si vous êtes compétent ou qualifié.

Maxdis n'acceptera aucune responsabilité pour des blessures ou des dommages causés par, pendant ou en raison de l'installation de ce matériel.

Cet instrument est une aide à la navigation et ne peut, en aucun cas, se substituer aux compétences du navigateur.

Vous utilisez ce matériel sous votre propre responsabilité, utilisez-le prudemment et contrôlez son installation et son bon fonctionnement, régulièrement.

LIMITE DE GARANTIE

Ce matériel est garanti par Maxdis contre tous défauts de fabrication (pièces et main d'œuvre), pendant une période de 3 ans, à partir de la date d'achat. Les interventions au titre de la garantie ne sauraient avoir pour effet de prolonger la durée de celle-ci.

Au titre de la garantie, Maxdis répare le produit ou l'élément reconnu défectueux par ses services ou le remplace gratuitement si aucune réparation ne peut être effectuée, sauf si ce mode de dédommagement s'avère impossible ou disproportionné.

Pour bénéficier de la garantie, tout produit doit être, au préalable, soumis à l'avis de Maxdis dont l'accord est indispensable pour tout remplacement et l'acheteur doit produire sa facture d'achat.

Les frais de port aller sont à la charge de l'acheteur. Les frais de port retour sont à la charge de Maxdis pendant 2 ans et à la charge de l'acheteur la dernière année.

L'acheteur ne pourra prétendre à une aucune indemnité, de quelque sorte que ce soit, en cas d'immobilisation du bien, du fait de l'application de la garantie.

La garantie ne couvre pas :

- l'usure normale,
- les pièces consommables (lampes, fusibles, piles, godets d'anémomètre,.....),
- l'utilisation anormale ou abusive du fait de chocs, modification ou environnement hors tolérance (chute, bris, installation ou alimentation incorrecte, coupure de câble, dommages causés par des piles, foudre, température, etc...)
- l'intervention de l'acheteur ou d'une tierce personne
- une installation, une utilisation, un entretien hors conditions normales ou celles stipulées dans nos notices techniques
- un produit ne présentant aucune anomalie de fonctionnement mais relevant d'un défaut d'utilisation par l'acheteur

Nom _____

Adresse _____

Nom du revendeur _____

Adresse du revendeur _____

Date d'achat _____

N'oubliez pas de fournir la facture d'achat pour toute prise sous garantie